

BALANCE DE LA TEMPORADA 2003 DE PESCA DE CANGREJO



El coto Zadorra ha
destacado por el número
medio de capturas por
pescador.
Foto: Ramiro Asensio

Utilizando como fuente de datos los partes de capturas cumplimentados por los aficionados, procederemos hoy a analizar cómo se ha desarrollado la temporada 2003 de pesca de cangrejos en Álava.

A finales del pasado mes de Septiembre, se cerró definitivamente la temporada 2003 de pesca de cangrejos en el Territorio Histórico de Álava, tras tres meses y medio en los que los aficionados han podido calar sus reteles, al acecho de cangrejos señal y cangrejos rojos, en los diferentes acotados alaveses.

Hablábamos hace quince días de la utilidad que tienen los partes de capturas en la gestión de la pesca, y hoy vamos a dar una muestra en ese sentido, presentando en estas líneas una serie de datos que nos servirán para caracterizar, evaluar y comparar con las anteriores, la recién finalizada campaña de pesca de cangrejos.

Durante toda la temporada, e incluso finalizada esta, hemos ido recibiendo partes de captura que, tras ser informatizados y analizados estadísticamente, nos permitirán fundamentar esta crónica. No disponemos aún del análisis estadístico oficial que elaborará el Centro de Cálculo de Álava para la Diputación Foral, pero sí de los datos brutos, ya que la informatización de los partes de captura ha sido realizada por nosotros en la Federación Territorial de Pesca de Álava, con lo que tenemos acceso de primera mano a los datos recopilados por los pescadores.

Con unos sencillos tratamientos estadísticos “caseros”, hemos podido evaluar diversos parámetros que caracterizan la temporada de pesca, lo que nos ha permitido extraer algunas conclusiones que expondremos en las líneas siguientes.

Permisos sobrantes

En algún artículo anterior ya comentábamos que, para la temporada de 2003, debido al cierre del coto situado en el río Baias, se contaba con aproximadamente mil permisos de cangrejo señal menos que el año anterior, hecho al que algunos restaban importancia debido al importante número de permisos que todos los años solían quedar vacantes y que, según esa argumentación, podrían compensar el descenso de la oferta.

No parece haber sucedido así. Si el pasado año 2002 quedaron sin expedir 1.387 permisos de cangrejo señal, de un total de 8.405 (lo que suponía un 16'5% de permisos sobrantes), en la recientemente finalizada temporada de 2003 han sobrado 1.092 permisos de cangrejo señal, de un total de 7.415, lo que se traduce en un 14'7% de permisos vacantes.

Este descenso de apenas dos puntos porcentuales, en la porción de pases no adjudicados, es demasiado exigua como para mantener que los permisos sobrantes un año pueden compensar el descenso en la oferta del año siguiente. Buena muestra de ello puede ser el caso de 2001, en comparación con las dos últimas campañas, pues en aquella ocasión se ofertó un número mayor de permisos de cangrejo señal (8.660) y, sin embargo, el porcentaje de sobrantes fue menor que en 2002 ó 2003 (12'1%). Cada coto es diferente, y no todos gozan de la misma aceptación por parte de los aficionados

Si analizamos coto por coto, observaremos que en “Ayuda” y “Ega” apenas suelen quedar permisos vacantes (este año ni uno, y en años anteriores muy pocos), lo que parece ser prueba del atractivo que tienen ambos acotados para el pescador.

En el coto “Omecillo”, probablemente como consecuencia de su ampliación incorporando un tramo de río hasta ahora no pescado (al menos oficialmente), se ha pasado de 800 permisos ofertados en 2002, con un elevado 27% de permisos sobrantes, a 1.100 permisos ofertados este año y, tan sólo, un 3% de pases no ocupados. Una prueba más de que la relación entre la oferta total y la porción sobrante depende más de dónde se oferten los permisos, que del número total de ellos.

El coto “Zadorra” ha mejorado su grado de aceptación por parte de los aficionados, pasando de 218 permisos sobrantes en 2002 (12% de los ofertados), a prácticamente la mitad (112 permisos no ocupados, lo que supone el 6% del total de pases puestos a la venta para este coto). En el acotado “Legutiano”, en cambio, ha aumentado la porción de permisos no expedidos, pasando de 746 sobrantes en 2002 (23%) a 948 este año (29%), lo cual puede ser reflejo de la caída en las capturas que comentaremos más adelante.

“Zadorra”, el coto más generoso

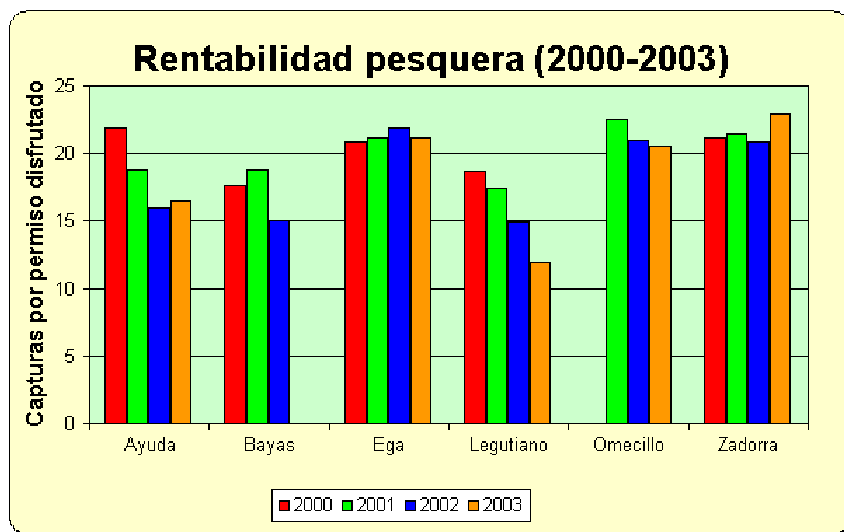
El acotado situado en el río Zadorra, que ya llevaba varios años encuadrándose entre los tres cotos alaveses con mayor rentabilidad pesquera, ha destacado en 2003, sobre todos los demás, precisamente en ese aspecto, alcanzando lo que puede ser considerado el record desde que la pesca de cangrejos de río se reinstauró en este Territorio Histórico. Cada pescador que ha acudido al coto

Los cangrejos de mayor talla media han sido los del coto Legutiano.
Ramiro Asensio

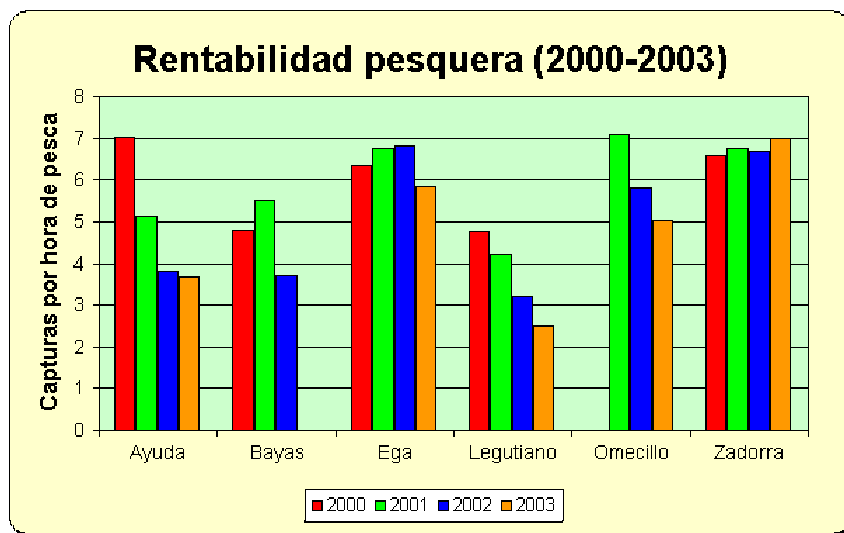


“Zadorra” este año ha capturado, por término medio, casi 23 cangrejos (22’94 para ser más exactos), cifra que se queda a tan sólo dos piezas del cupo máximo establecido.

De hecho, tres cuartas partes de los pescadores de cangrejo que han ejercido su afición, este año, en el coto “Zadorra”, han conseguido hacer el cupo. Además de ser el coto en el que más cangrejos se pescan, también es el tramo en el que se pescan antes (7 cangrejos de la medida por hora), es el segundo acotado en el ranking según el tamaño medio de las capturas, y está muy cerca de la mayor concentración humana del Territorio Histórico (Vitoria-Gasteiz) y muy bien comunicado con esta capital, razones todas ellas que justifican el atractivo de este tramo.



Después del coto “Zadorra” viene el “Ega” en la clasificación según rentabilidad. El coto de la Montaña suele mostrar una gran regularidad en sus capturas, con valores que oscilan en torno a los 21 cangrejos por permiso disfrutado, y este año no ha sido una excepción. En lo que sí ha diferido respecto de años anteriores ha sido en la rapidez de las capturas: si los dos últimos años se registraban valores superiores a 6’75 cangrejos de talla legal capturados por hora de pesca, este año ese parámetro ha caído hasta las 5’83 capturas por hora que, no obstante, supone el segundo puesto en ese ranking tan particular.



El coto “Omecillo” ha quedado tercero en lo que a capturas por pescador se refiere, con 20’53 cangrejos de media, valor claramente mejor que los 16’51 cangrejos por permiso disfrutado del coto “Ayuda” o

las 11’98 capturas por pescador de “Legutiano”, coto este último que está mostrando una clara decadencia en las últimas temporadas.

en “Legutiano” menos capturas ...

Cuando hablábamos sobre los partes de capturas y la validez de los datos que estos recogen, comentábamos que los valores obtenidos para una determinada campaña de pesca eran perfectamente utilizables para comparar zonas de pesca entre si, pero que para evaluar correctamente la situación de la pesca en un tramo concreto, era necesaria una serie de datos de varios años, cuantos más mejor, pues eso nos permitiría apreciar la tendencia.

En los dos gráficos que ilustran el presente artículo, hemos representado la evolución, a lo largo de las cuatro últimas campañas de pesca, de la rentabilidad pesquera de cada coto de cangrejo señal de

Álava, medida en cangrejos de talla legal capturados por permiso disfrutado en uno de los gráficos, y en capturas por hora en el otro.

En esos gráficos se puede apreciar la regularidad en capturas por permiso, y la caída registrada este año en la efectividad pesquera (capturas por hora) que ya hemos comentado para el coto “Ega”, así como los magníficos valores registrados en el coto “Zadorra”, de los cuales ya nos hemos hecho eco, pero también se puede observar cómo, cada año, cuesta más hacer el cupo en el coto “Omecillo” (descenso de las capturas por hora de pesca) y cómo parece que en el coto “Ayuda” se ha invertido, o al menos se ha frenado, la tendencia bajista que se venía registrando en las últimas campañas.

Pero si algo destaca en ambos gráficos es, precisamente, el continuo descenso que ha experimentado la rentabilidad pesquera en los últimos cuatro años de pesca en el acotado “Legutiano”. Es cierto que, este coto, casi siempre ha mostrado los valores más bajos de capturas por permiso o de capturas por hora, en comparación con el resto de tramos habilitados para la pesca de cangrejos, pero nunca había caído hasta cifras tan bajas como las de este año (no llega a 12 cangrejos por permiso, de media, capturados con una efectividad de 2’5 cangrejos por hora).

Este descenso en las capturas ha debido ocasionar una sensible pérdida del atractivo que podía tener, y el desencanto parece haber aparecido gradualmente, a medida que avanzaba la temporada y los resultados de las primeras jornadas de pesca no eran los esperados. Esta afirmación se puede basar en el hecho de que, este año y para este coto, se expidieron 116 permisos más que el año anterior en fechas previas al inicio de la pesca (permisos de sorteo) y, sin embargo, al final de la temporada, el balance ha indicado que se han expedido 152 permisos menos que en 2002, lo cual se puede interpretar como un claro descenso de la demanda de permisos para “Legutiano” una vez experimentados los primeros desengaños.



Por el contrario, este coto sigue manteniendo su liderazgo en lo que al tamaño de los cangrejos respecta, tal y como demuestra el hecho de que, en “Legutiano”, el 27’3% de los cangrejos de medida superan los 6 cm. de cefalotórax, mientras que en ninguno de los restantes acotados se llega a alcanzar el 15% de capturas mayores de 6 cm.

A “Legutiano” le sigue, aunque a considerable distancia, el coto “Zadorra” por el tamaño de sus cangrejos, e inmediatamente todos los demás acotados, pudiéndose decir que, en términos de talla media de los cangrejos señal, por una parte está “Legutiano”, y por la otra todos los demás. En eso sí que no tiene quién le haga sombra.

y “Albina” como nunca

Todo lo anteriormente comentado era referente a la pesca de cangrejo señal en cotos alaveses, pero no podemos olvidar que también existe un acotado cuyo fundamento es la pesca de cangrejo rojo: el embalse de Albina.

En el coto “Albina” (donde cada permiso habilita para capturar 100 cangrejos, sin ningún tipo de talla mínima), la campaña 2003 ha sido memorable, con una rentabilidad pesquera media que casi

ha alcanzado los 90 cangrejos capturados por permiso disfrutado, pescados a un ritmo de casi 21 cangrejos por hora.

Estos valores han resultado ser los más elevados de las cuatro últimas temporadas, en las que, por cierto, la rentabilidad pesquera ha ido evolucionando con altibajos muy acusados: 55 cangrejos por permiso en el año 2000, 71 en 2001, otra vez 56 capturas por pescador el año pasado, y los 89 cangrejos por pase registrados esta temporada. En cuanto a la rapidez en la captura de los cangrejos de las marismas, en ninguno de los tres años anteriores se había logrado superar las 16 unidades/hora, incluso la pasada campaña apenas se superaron los 11 cangrejos por hora, tasa que se ha duplicado esta temporada con las 20'9 capturas por hora de pesca que se han registrado.

En definitiva, la temporada 2003 de pesca de cangrejos ha concluido con una magnífica campaña de capturas en "Albina" (cangrejo rojo), "Zadorra" y "Ega"; buenas cestas en "Omecillo" pero a costa de pasar muchas horas en la orilla del río; mediocres resultados en "Ayuda", aunque con la esperanza de que mejoren en próximas campañas pues parece haberse frenado la tendencia bajista que se venía registrando; y preocupante situación en "Legutiano", donde cada año se capturan menos cangrejos señal por pescador (aunque los más grandes, eso sí) y más cangrejos rojos.

Ramiro ASENSIO

Biólogo de la Federación Territorial de Pesca de Álava

(publicado en el suplemento *Campo* de *El Periódico de Álava* 13 de noviembre de 2003)

© Prohibida la reproducción total o parcial sin consentimiento expreso del autor (info@ftpa.es)